

**PLAN
ODNOWY
MIEJSCOWOŚCI
KOŚCIUSZKI
NA LATA 2008 – 2015**

GMINA OSINA



Kościuszki, Osina 2008

Zleceniodawca:

Gmina Osina

72-221 Osina 62

Tel./fax: 091 39 103 90

e-mail: ug@osina.pl

Autor opracowania:

Krzysztof Szwedo

„Plan Odnowy Miejscowości Kościuszki na lata 2008-2015” został opracowany zgodnie z wytycznymi rozporządzeniem Ministra Rolnictwa i Rozwoju Wsi z dnia 14 lutego 2008 r. (*Dz. U. nr 38, poz. 220*) w sprawie szczegółowych warunków i trybu przyznawania pomocy finansowej w ramach działania „Odnowa i rozwój wsi” objętego Programem Rozwoju Obszarów Wiejskich na lata 2007-2013

Spis treści:

- I. Wstęp
- II. Ogólna charakterystyka miejscowości
 1. Położenie
 2. Historia i teraźniejszość
- III. Analiza zasobów miejscowości
 1. Inwentaryzacja zasobów społecznych
 - a) ludność
 - b) obsługa ludności
 - c) sport i kultura
 - d) rekreacja i turystyka
 - e) organizacje społeczne
 - LZS
 - f) dziedzictwo kulturowe, zabytki
 - Kościół p.w. Św. Stanisława Kostki
 - Zamek
 - Park podworski
 - Cmentarz polowy
 - g) rolnictwo
 2. Inwentaryzacja zasobów infrastrukturalnych
 - a) drogi i komunikacja
 - b) gazyfikacja
 - c) wodociągi
 - d) kanalizacja
 - e) telefonizacja
- IV. Analiza SWOT
- V. Wizja rozwoju miejscowości Kościuszki
- VI. Planowane kierunki rozwoju
 - Priorytet 1 – Rozbudowa Infrastruktury
 - Priorytet 2 – Aktywizacja Zasobów Ludzkich i Materialnych Naszej Wsi
 - Priorytet 3 - Rozwój społeczno – edukacyjny - kulturowy
- VII. Zadania przewidziane do współfinansowania w ramach Programu Rozwoju Obszarów Wiejskich na lata 2008-2015 na terenie miejscowości Kościuszki
- VIII. Zadania istotne ze względu na rozwój miejscowości, przewidziane do realizacji ramach projektów gminnych – wg Strategii Rozwoju Społeczno-Gospodarczego Gminy Osina na lata 2008-2015
- IX. Odniesienie do dokumentów strategicznych

I. Wstęp

Plan Odnowy Miejscowości Kościuszki powstał przy aktywnym udziale mieszkańców, Rady Sołeckiej, radnych, członków i założycieli Stowarzyszenia „Szanse Bezdroży Gmin Goleniów, Osina, Przybiernów, Stepnica”, pracowników Urzędu Gminy i władz samorządowych gminy.

Pragniemy aby stał się on zaczątkiem, który wywoła osobiste zaangażowanie mieszkańców, wpływające z odpowiedzialności za własną przyszłość, da możliwość samorealizacji i poczucia uczestnictwa we wspólnocie i współtworzeniu oraz uaktywni podstawowy zasób jakim dysponuje społeczeństwo tj. zaangażowanie ludzi.

Plan Odnowy Miejscowości Kościuszki na lata 2008-2015 określa działania natury społecznej, gospodarczej i przestrzennej, zmierzające do aktywizacji obszarów wiejskich na terenie gminy Osina. Cele i zadania zawarte w dokumencie wpisują się w założenia Programu Rozwoju Obszarów Wiejskich na lata 2007-2013 – Oś Priorytetowa 3: „Jakość życia na obszarach wiejskich i różnicowanie gospodarki wiejskiej” – Działanie: „Odnowa i rozwój wsi” oraz Oś Priorytetowa 4: „Leader”.

Celem głównym Programu Rozwoju Obszarów Wiejskich na lata 2007-2013 jest wsparcie rozwoju obszarów wiejskich przez Europejski Fundusz Rolny na rzecz Rozwoju Obszarów Wiejskich (EFRROW), zgodnie z Rozporządzeniem Rady (WE) nr 1698/2005 z dnia 20 września 2005 r. (Dz. Urz. UE L 277/1 z 21.10.2005 r.) oraz Rozporządzeniem Komisji (WE) nr 1974/2006 z dnia 15 grudnia 2006 r. ustanawiające szczegółowe zasady stosowania rozporządzenia Rady (WE)-(Dz. Urz. UE L 368/15 z 23.12.2006 r.).

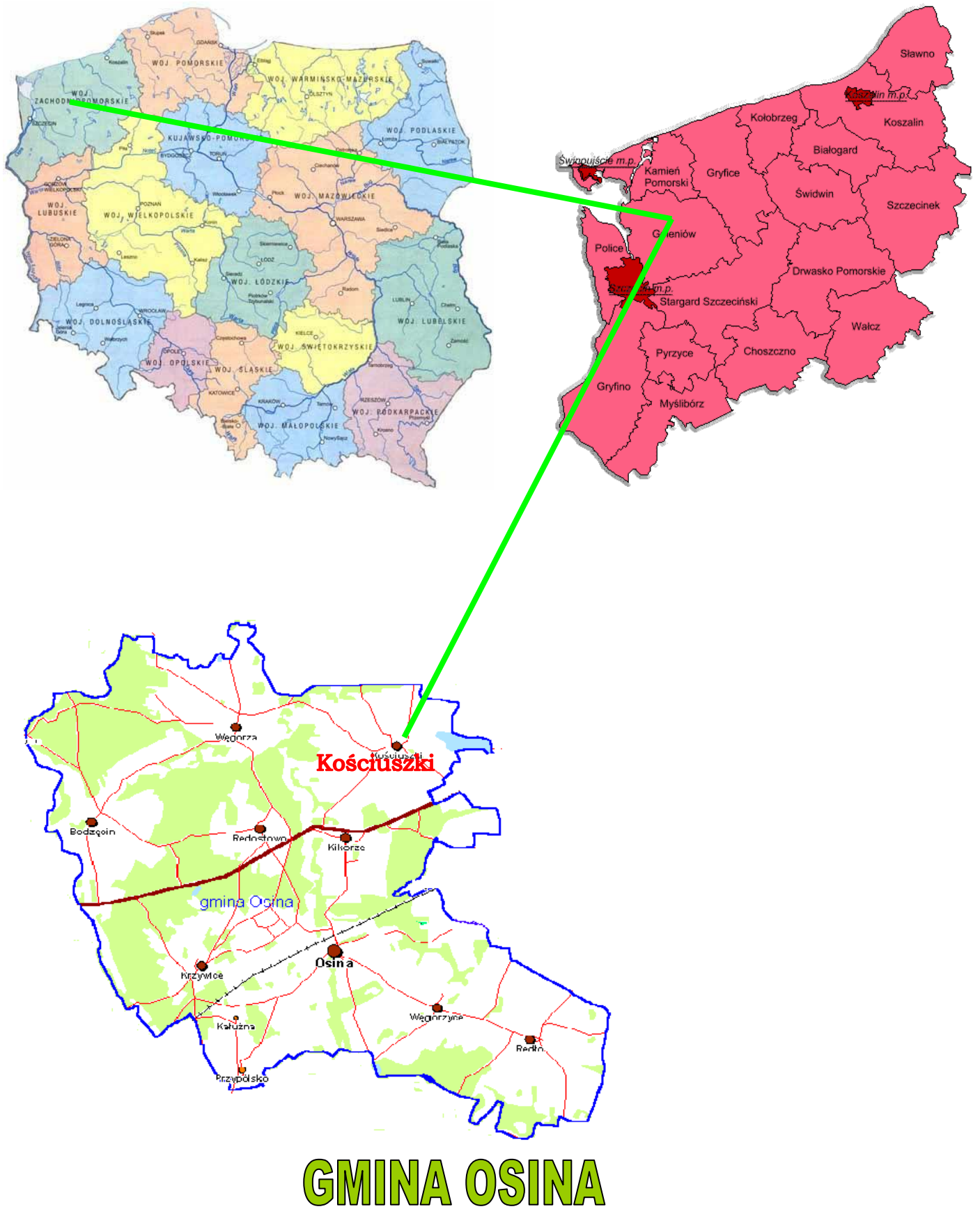
Działanie „Odnowa i rozwój wsi” zawarte w Osiach 3 i 4 PROW 2007-2013 realizuje cel polegający na poprawie jakości życia na obszarach wiejskich

przez zaspokojenie potrzeb społecznych i kulturalnych mieszkańców wsi oraz promowanie obszarów wiejskich. Umożliwi to rozwój tożsamości społeczności wiejskiej, zachowanie dziedzictwa kulturowego i specyfiki obszarów wiejskich oraz wpłynie na wzrost atrakcyjności turystycznej i inwestycyjnej obszarów wiejskich.

Realizacja działania tworzy warunki dla rozwoju społeczno-ekonomicznego obszarów wiejskich i aktywizacji ludności wiejskiej przez wsparcie inwestycyjne przyznawane na realizację projektów związanych z zagospodarowaniem przestrzeni publicznej, w tym utrzymaniem, odbudową i poprawą stanu dziedzictwa kulturowego i przyrodniczego wsi oraz podniesienie atrakcyjności turystycznej obszarów wiejskich.

Plan Odnowy Miejscowości Kościuszki na lata 2008-2015 spełnia kryteria dostępu wyznaczone w Działaniu „Odnowa i rozwój wsi” i będzie stanowił obligatoryjny załącznik wniosków aplikacyjnych w ramach Programu Rozwoju Obszarów Wiejskich na lata 2007-2013.

Plan Odnowy Miejscowości Kościuszki na lata 2008-2015



II. Ogólna charakterystyka miejscowości Kościuszki

1. Położenie

Kościuszki, niem. Hindenburg. Wieś sołecka w gminie Osina, powiat goleniowski, województwo zachodniopomorskie. Położona jest 7 km na północ od Osiny siedziby władz gminy, 6 km na zachód od Nowogardu i około 1,7 km na północ od drogi krajowej Nr 6. Na wschodnim krańcu miejscowości rozlewa się jezioro Kościuszki. Zabudowania leżą na wysokości 55 –56 m n.p.m. Typ: doskonale zachowana owalnica z obszarem dworskim od strony wschodniej.

2. Historia i teraźniejszość

Pierwsze wzmianki 1266 rok.

Wg danych źródłowych już w roku 1266 dobra stanowiły lenno rycerskie Fryderyka von Hindenburg (Hyndenborch). Z tego okresu pochodzą pierwsze wiadomości o zamku rycerskim, którego ślady dostrzegamy w postaci 3,5 m wzniesienia w parku podworskim, na południowym jego stoku znajdują się relikty jego kwadratowej wieży z głazów narzutowych (obiekt opisuje Zbigniew Radacki).

Około roku 1274 – lenno przechodzi do rąk grafa Ottona von Eberstein (rodu pochodzącego znanego z Wezery w Szwabii).

W wieku XVI lenno przejmuje od Ludwika III Eberstein ród von Lockstedt, panujący na nim do roku 1803 (powstaje tu folwark i rozwija się gospodarka folwarczno -pańszczyźniana). W roku 1803 dobra rycerskie kupuje junkier – kapitan Heinrich von Schmidt (pozostający w służbie szwedzkiej), zaś w 1828 r. folwark kupuje Johann Friedrich von Backhaus, który sprzedaje go w roku 1837 Heinrichowi Kirchhoff.

W I połowie XIX w. część rycerska wsi wraz z folwarkiem przechodzi na własność Kamery Izby Skarbowej w Nowogardzie i staje się domeną państwową (1824 r.). W roku 1892 dzierżawcą folwarku zostaje niejaki Hartmann, a w roku 1905 – Franz Klütz. W latach 1905-1914 dobra ziemskie wraz z folwarkiem ulegają parcelacji. Pozostała, niewielka resztówka stanowi dzierżawę Ottona Doelke.

W spisie majątkowym z roku 1920 figuruje jako dzierżawca Fritz Müller, a następnie Richard Strehlow. Również w spisie z 1920 r., obok resztówki po dawnym majątku rycerskim wymienia się nowy folwark, którego dzierżawcą jest Otto Radloff (202 ha); według spisu z 1939 r. nowy folwark posiadał 122 ha gruntów rolnych.

Z zachowanych do 1945 r. budynków folwarcznych notuje się oborę (w latach 70-tych XX w. przerobioną na chlewnię), dwa bliźniaki mieszkalne oraz 2 budynki gospodarcze.

W 1945 r. obiekty folwarczne zajmuje wojsko. Potem budynki podzielono między osadników wojskowych. Zniszczony w 1945 r. dwór rozebrany został w latach 50-tych. W tych też latach wieś skolektywizowano (kolonia mieszkaniowa pozostała w rękach rolników indywidualnych). Budynki folwarczne przejęła Spółdzielnia Kółek Rolniczych, a mimo to uległy one całkowitej dewastacji i rozbiórce. W połowie lat 70-tych pozostającą w podwórzu folwarcznym, ocalałą częściowo oborę, przerobiono na chlewnię.

Wieś chłopska – domena państwowa

Od 1815 r. istnieją w tej części wsi dobra państwowe (Kamera Podatkowa w Nowogardzie) o powierzchni 576 Mg (144 ha).

Istniało tu 8 dawnych zagród chłopskich oraz 8 starych gospodarstw chałupniczych, z których najstarsze dwa pochodzą z 1735 r. W roku 1815 część domeny została przekazana najstarszym gospodarstwom w formie dzierżawy wieczystej. W 1820 r. zagospodarowano pozostałą część domeny na rzecz 16 nowych gospodarstw pełno rolnych, 7 średniorolnych oraz 5 małorolnych.

Według danych z 1872 r. (H. Berghaus) osadzonych było, w wyniku parcelacji, w chłopskiej części Kościuszek 64 właścicieli rolnych. Wieś zamieszkiwało 547 mieszkańców. Istniało tu 70 budynków mieszkalnych oraz 89 budynków gospodarczych. Areał gruntów rolnych wynosił 4120 Mg (1030 ha).

Rozpoczętą w latach 70-tych XX w. budowę fermy trzody chlewnej sprzedano osobie fizycznej, która zaadoptowała obiekty na fermę brojlerów.

Na piaszczystym pagórku w pobliżu jeziora Kościuszki odkryto cmentarzysko urnowe otoczone kamieniami oraz trzy paleniska z dużą ilością zwęglonego drewna. Nauczyciel R. Gehm z Goleniowa znalazł w pobliżu wioski krzemienisty nóż, przęśliki i kamienny toporek.

Na wschodnim skraju wioski, w parku podworskim, zachowało się Wzgórze Zamkowe o wysokości 3,5 m i wymiarach majdanu 17,8 x 20,5 m. Na jego południowym stoku widnieją relikty kwadratowej wieży z głazów narzutowych o wysokości 2,5 m. Zachowany fragment, o wymiarach wnętrza 4,7 x 4,7 m i grubości murów 2,4 m, mieścił loch więzienny, na co wskazuje komin wentylacyjny.

III. Analiza zasobów miejscowości

1. Inwentaryzacja zasobów

a) Ludność

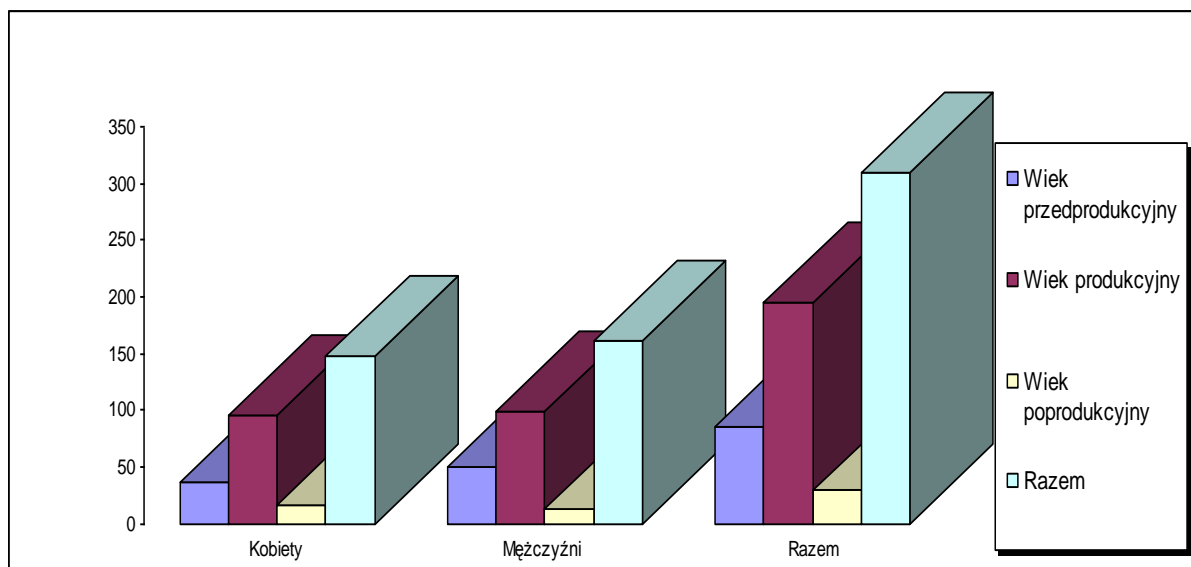
Kościuszki to wieś typowo rolnicza, trzecia pod względem liczby mieszkańców w Gminie Osina . Liczy 310 mieszkańców (*patrz tabela poniżej*). Mieszkańcami wsi są głównie rolnicy, emeryci, renciści i bezrobotni. Kilka osób zajmuje się usługami i handlem. Niewielka część mieszkańców pracuje w instytucjach lub przedsiębiorstwach zlokalizowanych na terenie gminy Osina oraz pobliskich miastach.

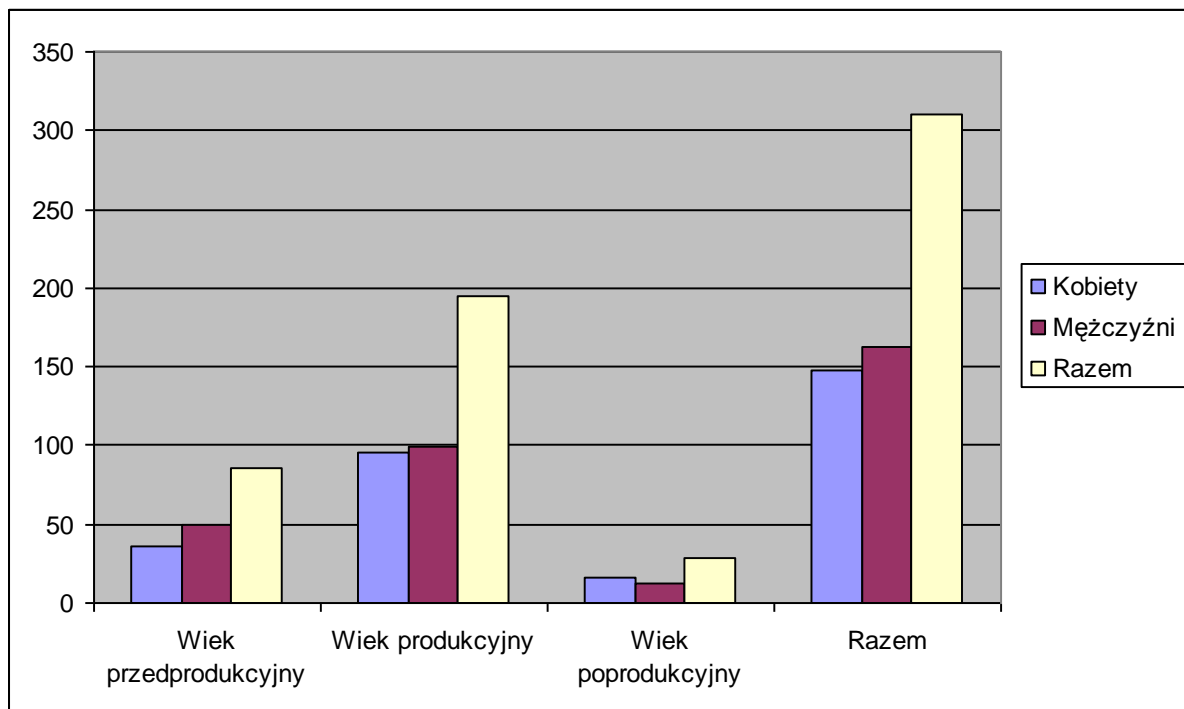
- ❖ Liczba budynków mieszkalnych – 57
- ❖ Liczba gospodarstw domowych – 84

Liczba mieszkańców

Lp.		Kobiety	Mężczyźni	Razem
1.	Wiek przedprodukcyjny	36	50	86
2.	Wiek produkcyjny	96	99	195
3.	Wiek poprodukcyjny	16	13	29
Razem		148	162	310

Stan na dzień 01.04.2006 r.





b) Obsługa ludności i zaspokajanie potrzeb mieszkańców.

Dzieci i młodzież z miejscowości Kościuszki pobierają naukę w Zespole Szkół Publicznych im. Bronisława Malinowskiego w Osinie (7 km).

Miejscowość posiada Punkt Biblioteczny, który jest filią Gminnej Biblioteki Publicznej w Osinie. Do dyspozycji mieszkańców jest około 433 książek (co jakiś czas są wymieniane). Punkt cieszy się średnim zainteresowaniem, w 2007 roku miał 62 czytelników.

Podstawową opiekę zdrowotną mieszkańcom Kościuszek zapewnia:

- Niepubliczny Zakład Opieki Zdrowotnej „Proximus” w Osinie, lekarz Magdalena Bogusławska.
- Indywidualna Praktyka Stomatologiczna Lek. stom. Dorota Szostak-Bagińska w Osinie

We wsi zlokalizowany jest jeden sklep spożywczo-przemysłowy i cmentarz komunalny.

Pozostałe instytucje tj. Urząd Gminy, Rewir Dzielnicowych Policji, poczta, apteka znajdują się w Osinie.

c) Sport, kultura

Kościuszki posiadają ładnie położone, na obrzeżach miejscowości boisko sportowe do piłki nożnej i siatkowej.

W okresie wiosenno-letnim odbywają się na nim imprezy sportowo-rekreacyjne organizowane przez miejscowe Koło LZS „Jantar” i Radę Sołecką.

Wieś posiada wymagającą remontu i doposażenia świetlicę wiejską w której odbywają się zebrania wiejskie i imprezy okolicznościowe organizowane przez miejscowa społeczność.

d) Rekreacja i turystyka

Na obrzeżach miejscowości znajduje się nie wykorzystane jeszcze turystycznie i rekreacyjnie jezioro Kościuszki.



Jezioro Kościuszki

Jezioro Kościuszki położone jest na północno-wschodniej granicy gminy. Jezioro to nosi charakter typowego jeziora śródpolnego o dość stromych, na ogół niedostępnych brzegach, porośniętych roślinnością. Jedyne dostępy do jeziora istnieją od miejscowości Olchowo i Kościuszki.

Wody jeziora Kościuszki sklasyfikowane są w II/III klasie czystości. Jezioro połączone jest z rzeką Stepnicą kanałem Kościuszki o długości 4,8 km i o średniej szerokości dna ca 1 m. Jakość wody kanału zależy od jakości wody w jez. Kościuszki.

Trzeba zaznaczyć, że mimo oddzielenia jeziora Kościuszki linią

wododziałową od pobliskiego jeziora Nowogardzkiego jez. Kościuszki, poprzez układ wód podziemnych, nawiązuje do tego ostatniego.

Podstawowe parametry jeziora Kościuszki

Powierzchnia	46,6 ha
Głębokość max.	5,6m
Głębokość średnia	3,2m
Długość linii brzegowej	5650 m
Długość max	1425 m
Szerokość max	475 m
Objętość	1506,1 tys m ³
Długość linii brzegowej	3650m
Wysokość n.p.m.	47,0 m
Położenie	53 ⁰ 39'03''N ; 15 ⁰ 03'05''E

Na terenach położonych wokół miejscowości znajduje się kilka planowanych do utworzenia użytków ekologicznych związanych z siedliskami bagiennymi, mszarnymi i wodnymi.

Zespół Przyrodniczo Krajobrazowy - "Jezioro Kościuszki"

Lokalizacja : Jezioro Kościuszki z przyległymi do niego lasami i łąkami oraz rynnowym ciągiem kociołków na południowy-zachód od jeziora.



Zespół Przyrodniczo Krajobrazowy „Jezioro Kościuszki”

Przedmiot ochrony: Obszar o dużych walorach krajobrazowych i biocenotycznych obejmujący zróżnicowane przyrodniczo środowiska od wodnych do bagiennych i lądowych.

Charakterystyka przyrodnicza: Największe naturalne jezioro w gminie o eutroficznym charakterze wód. Przejście od zbiorowisk wodnych do bagiennych. Na południowo-wschodnim brzegu roślinność źródliskowa i zatoka z zespołem lilii wodnych. W wąwozie pod skarpami na północny zachód od jeziora szpaler dębów Na od jeziora zdegradowane torfowisko z zarastającymi karierami poeksploatacyjnymi i łozowiskami.

Obszar ważny dla awifauny lęgowej i przelotnej: kawka, perkozek, głowienka, czernica.

Forma ochrony: użytek ekologiczny faunistyczny **“Borsuk”**

Lokalizacja : Kościuszki, 1, 5 km NO; nad Trzachelską Strugą”

Przedmiot ochrony : Cenne stanowisko faunistyczne

Charakterystyka przyrodnicza: podmokła łąka , olszyna i zalane torfowisko Stanowisko borsuka; występują tu również: derkacz, żuraw, czajka.

Forma ochrony: użytek ekologiczny florystyczny **“Sitowe łąki”**

Lokalizacja: Kolonia Kościuszki 0,5 km NO

Przedmiot ochrony: Cenne stanowisko florystyczne i faunistyczne.

Charakterystyka przyrodnicza: Rzadki zespół roślinny situ tępokwiatowego wśród zaniedbanych użytków zielonych i zarośli wierzbowo – brzoźowych.

e) Organizacje społeczne

• Ludowe Zespoły Sportowe

Koło LZS „Jantar” Kościuszki skupia 32 członków. Jest jedno z prężniejszych kół w gminie. Członkowie koła wspólnie z Radą Sołecka organizują cykliczne imprez sportowo rekreacyjnych przeznaczone dla wszystkich mieszkańców. Przez cały dzień trwania imprezy, licznie zgromadzone drużyny rywalizują w turniejach piłki nożnej i siatkowej, rozgrywane są konkurencja indywidualne i zespołowe (min. biegi, przeciąganie liny, rzut lotką) oraz gry i zabawy dla dzieci. Podsumowaniem jest rozdanie pucharów, dyplomów i nagród ufundowanych przez Wójta i Radę Gminy w Osinie.

Drużyna LZS Kościuszki uczestniczy również w rozgrywkach piłki nożnej i siatkowej, organizowanych przez inne koła w sąsiednich miejscowościach. W okresie zimowym liczna grupa młodych ludzi z Kościuszek korzysta z sali sportowej ZSP w Osinie i rozgrywa tam mecze piłki siatkowej.

f) Dziedzictwo kulturowe, zabytki



Kościół w Kościuszkach

Kościół filialny pw. Św. Stanisława Kostki z 1844 r. W sensie architektonicznym należy do tzw. grupy kościołów nowogardzkich (z czasu intensywnej akcji budowy kościołów na tym terenie). Pomimo braku danych źródłowych istniejący kościół prawdopodobnie jest kolejnym obiektem sakralnym wystawionym w tym miejscu. Orientowany. Usytuowany w obrębie nawisła owalnicowej wsi. Wzniesiony na rzucie prostokąta. Salowy, z wieżą w partii zachodniej. Zbudowany z łupanego kamienia granitowego.

Zamek - Najstarszym i najcenniejszym elementem dziedzictwa kulturowego wsi są pozostałości zamku rodziny von Hindenburg powstałego pod koniec XIII w. Zamek usytuowany jest we wsch. części wsi w otoczeniu parku podworskiego. Czytelne jest wzniesienie z majdanem zbliżonym do kwadratu i relikty kamiennej wieży oraz pozostałości ziemnych wałów. Zamek prawdopodobnie uległ zniszczeniu w okresie nowożytnym.

Park podworski położony we wschodniej części wsi. Założony w XIX w., prawdopodobnie jako romantyczna oprawa ruin zamku. Zachował się starodrzew komponowany. Dwór nie zachowany. Zniszczony w 1945 r., rozebrany w latach 50-tych XX w. Zespół zamku (relikty) wraz z parkiem należy wpisać do rejestru zabytków i objąć ścisłą ochroną konserwatorską. Konieczne jest zapewnienie swobodnego, publicznego dostępu do terenu ich lokalizacji.

Cmentarz polowy (XIX/XX w.) położony po południowej stronie wsi. Cmentarz komunalny, czynny. Usunięto stare nagrobki. Pozostała tylko pierwotna brama. Z dawnego układu kompozycyjnego czytelne są pozostałości alei lipowej. Nie wnosi się konieczności objęcia cmentarza ochroną konserwatorską.

Obiekty o wartościach kulturowych

Obiekt (funkcja pierwotna)	Adres	Material	Datowanie	Ochrona konserwatorska	Dokumentacja	Nr zdjęcia
Kościół		murowany	1844 r.	Do rej.	+	57
Zamek (relikty)		murowany	XIII/XIV w.	Do rej.	-	
Chałupa	Nr 6	rygl./mur.	3 ćw. XIX w.	Ewidencja	+	5
Chałupa	Nr 7	rygl./mur.	3 ćw. XIX w.	Ewidencja	+	6
Chałupa	Nr 10	murowana	XIX/XX w.	Ewidencja	+	8
Chałupa	Nr 11	rygl./mur.	kon. XIX w.	Ewidencja	+	9
Bud. inwent.	Nr 11	rygl./mur.	kon. XIX w.	Ewidencja	+	9

Plan Odnowy Miejscowości Kościuszki na lata 2008-2015

Chałupa	Nr 15	murowana	kon. XIX w.	Ewidencja	+	13
Chałupa	Nr 17	murowana	1928 r.	Ewidencja	+	15
Stodoła	Nr 17	murowana	1912	Ewidencja	+	15
Chałupa	Nr 18	Murowana	Pocz. XX w.	Ewidencja	+	16
Chałupa	Nr 36	Murowana	Kon.XIX w.	Ewidencja	+	33
Chałupa	Nr 46	Murowana	1.20-te XX w.	Ewidencja	+	42

g) Rolnictwo

Wieś spełnia głównie funkcję rolnicza, większość mieszkańców wsi zajmuje się rolnictwem, co jest ich głównym źródłem dochodu i utrzymania

Rolnictwo jest dla większości mieszkańców miejscowości głównym źródłem utrzymania. Niska rentowność produkcji rolniczej powoduje, że sytuacja materialna tych rodzin jest zła. Dominującą produkcją gospodarstw rolnych miejscowości jest hodowla trzody chlewnej.

Na północny wschód od centrum miejscowości (około 2 km) znajduje się duża ferma drobiu.

Liczba gospodarstw objętych podatkiem rolnym – 142

Struktura gruntów obrębu Kościuszki

Lp.	Klasa i rodzaj gleb	III b (ha)	IV (ha)		V (ha)	IV+VIz (ha)	O (ha)	Razem (ha)
			IV a	IV b				
1.	Grunty orne „R”	7,48	136,57	220,00	145,37	11,09		520,51
2.	Łąki „Ł”	-	7,94		63,33	3,98	-	75,26
3.	Pastwiska „Ps”	4,67	44,43		42,92	2,36		94,38
4.	Lasy	„Ls”	2,99		1,89		86,39	91,27
5.		„Lz”			0,4	4,31		4,71
6.	Ws				0,06			0,06
7.	Wyłączone „Wyl”						87,95	87,95
8.	Nieużytki „N”						3,15	3,15
Razem		12,15	136,57	220,00	253,97	21,75	177,49	877,29
			411,93					

2. INFRASTRUKTURA TECHNICZNA

a) Drogi i komunikacja

Przez Kościuszki przebiega droga powiatowa łącząca miejscowość z drogą krajową Nr 6 z jednej strony i m. Węgorz z drugiej. Do m. Kikorze można dojechać utwardzoną żuzłem drogą transportu rolniczego.

Połączenia komunikacyjne nie należą do najlepiej zorganizowanych i jest niewystarczające. Na dzień dzisiejszy istnieje komunikacja autobusowa (mała liczba kursów) i busy jeżdżące drogą Nr 6 (przystanek około 1,7 km)

b) Gazyfikacja

Gmina Osina jako jedna z nielicznych gmin wiejskich województwa zachodniopomorskiego zasilana jest w gaz przewodowy. We wschodniej części gminy, między wsiami Redło i Węgorzyce ułożone są dwie nitki gazociągu wysokoprężnego. Do obu nitek podłączono stację redukcyjno-pomiarową Węgorzyce, skąd średniociśnieniowym gazociągiem przesyłowym gaz rozprowadzany jest do wszystkich miejscowości gminy.

Łączna długość sieci gazowej, bez podłączeń do budynków wynosi 48,6 km, z tego w obrębie Kościuszki 8,0 km.

Dzięki tej inwestycji większość gospodarstw domowych m. Kościuszki korzysta z gazu przewodowego zarówno do celów bytowych, jak i grzewczych.

c) Wodociągi

Wieś Kościuszki przyłączona jest do wodociągu grupowego z ujęciem wody w Olchowie (gmina Nowogard).

d) Kanalizacja

Kościuszki nie posiadają kanalizacji a ścieki gromadzone są w zbiornikach bezodpływowych i wywożone w części na oczyszczalnię obsługiwana przez PUWiS Sp. z o.o. Nowogard, w części wywożone są na pola do rolniczego wykorzystania. Taki stan rzeczy uznaje się za niewłaściwy, i należy w jak najkrótszym okresie doprowadzić do uporządkowania gospodarki ściekowej. Gmina Osina posiada dokumentację techniczną zadania pn.

„Kompleksowa kanalizacja Gminy Osina z budową oczyszczalni ścieków w m. Osina” i stara się pozyskać środki pomocowe (składane wnioski do ZPORR oraz Norweskiego Mechanizmu Finansowego i Europejskiego Obszaru

Gospodarczego). Planowane jest aplikowanie do RPO Województwa Zachodniopomorskiego.

e) Telefonizacja

Większość gospodarstw domowych posiada przyłącza telefoniczne. Miejscowość objęta jest zasięgiem nowoczesnej telefonii. Łącza obsługiwane są przez centralę telefoniczną w Osinie i Strzelewie. Przez miejscowość przebiega światłowód który pozwala bez ograniczeń korzystać z Internetu.



Zabudowanie w centrum wsi

IV. Analiza SWOT

<p style="text-align: center;">Silne strony</p> <ul style="list-style-type: none"> • Korzystne położenie geograficzne • Dobry stan środowiska naturalnego • Długoletnie tradycje rolnicze • Brak uciążliwego przemysłu • Walory turystyczne (jezioro) • Położenie z dala od dużych aglomeracji miejskich • Położenie wzdłuż drogi Nr 6 • Dobra współpraca z samorządem gminy. • Dobra infrastruktura • Walory krajobrazowe i przyrodnicze • Władza sprzyjająca nowym inwestorom 	<p style="text-align: center;">Słabe strony</p> <ul style="list-style-type: none"> • Aktywność społeczna • Przedsiębiorczość • Bezrobocie • Niskie dochody społeczności lokalnej • Nienajlepszy stan techniczny dróg, • „Ucieczka” młodzieży do miasta • Niezadowalający stan techniczny świetlicy wiejskiej, • Kiepskie rozwiązania komunikacyjne szczególnie autobusowe, • Zubożenie społeczeństwa, • Brak chodników, • Brak możliwości aktywnego rozwoju mieszkańców w dziedzinie kultury, • Brak placu zabaw,
<p style="text-align: center;">Szanse</p> <ul style="list-style-type: none"> • Rozwój turystyki i agroturystyki w rejonie, • Rozwój ekologicznego rolnictwa podlegającego dotacji, • Produkowanie żywności ekologicznej na potrzeby gospodarstw agroturystycznych • Rozwój prywatnej działalności gospodarczej na terenie wsi, wzrost inwestycji w sferę usług, • Przyciągnięcie korzystną ofertą prywatnych inwestorów mogących stworzyć nowe miejsca pracy, • Możliwość korzystania z funduszy strukturalnych UE, • Zmiany w świadomości społecznej, 	<p style="text-align: center;">Zagrożenia</p> <ul style="list-style-type: none"> • Bieda i patologie społeczne, • Mentalność ludności rolniczej • Ustawodawstwo, • Brak aktywności zawodowej rolników, • Pogarszający się stan dróg, • Niska dochodowość z pracy w rolnictwie, • Ubożenie społeczeństwa, • Odpływ wykształconych młodych ludzi do miasta, • Polityka legislacyjna Państwa, • Brak inwestorów z zewnątrz, • Wyjazd wykwalifikowanych pracowników za granicę

MISJA ROZWOJU GMINY OSINA

zawarta w:

**„Strategii Rozwoju Społeczno-Gospodarczego
Gminy Osina na lata 2008-2015”**

GMINA OSINA

OBSZAR ZRÓWNOWAŻONEGO ROZWOJU
O CHARAKTERZE ROLNICZYM Z DOBRĄ
INFRASTRUKTURĄ TECHNICZNĄ SPRZYJAJĄCĄ
ROZWOJOWI MAŁEJ I ŚREDNIEJ
PRZEDSIĘBIORCZOŚCI OPARTEJ NA
GŁÓWNYCH SZLAKACH KOMUNIKACYJNYCH
ZWIĄZANYCH Z DROGĄ SZYBKIEGO RUCHU
SZCZECIN – GDAŃSK.

GMINA Z DOBRĄ OFERTĄ TURYSTYKI
POBYTOWEJ I WEEKENDOWEJ SKIEROWANEJ
DO MIESZKAŃCÓW AGLOMERACJI
SZCZECIŃSKIEJ I TERENÓW
PRZYGRANICZNYCH OPARTĄ NA
AGROTURYSTYCE, ZASOBACH LEŚNYCH
I PEŁNEJ DOSTĘPNOŚCI DO CZYSTYCH
ZBIORNIKÓW WODNYCH.

BEZPIECZNY SAMORZĄD ZAPEWNIAJĄCY
KOMFORT ŻYCIA I WYPOCZYNKU JEJ
MIESZKAŃCOM

V. Wizja rozwoju miejscowości Kościuszki

- **Rozwinięta infrastruktura techniczna : kanalizacja sanitarna i deszczowa, chodnik przez całą miejscowość, nowa nawierzchnia na drogach powiatowych, oświetlone ulice i chodniki, utwardzona droga za kościołem,**
- **Działająca świetlica wiejska z kawiarenką internetową, zagospodarowując wolny czas dzieciom i młodzieży z całej wsi, oraz dająca rozrywkę dla całej społeczności,**
- **Plac zabaw i miejsce spotkań dla całej społeczności,**
- **Boisko sportowe – budynek socjalny z zapleczem, doprowadzona energia elektryczna,**
- **Zintegrowane społeczeństwo, działające wspólnie na rzecz ogółu,**
- **Nowo powstałe gospodarstwa agroturystyczne wykorzystujące walory naturalne tj. jezioro, lasy bogate w runo leśne, piękne krajobrazy,**
- **Produkcja i przetwórstwo żywności ekologicznej,**
- **Ładna, estetyczna miejscowość, uporządkowane posesje, odnowione elewacje na budynkach, urządzone i funkcjonalne miejsca do użytku publicznego,**

VI. Planowane kierunki rozwoju miejscowości .

Priorytet 1 – Rozbudowa Infrastruktury.

Cele

- 1.1. Uregulowanie gospodarki wodno – ściekowej.
- 1.2. Budowa chodników.
- 1.3. Poprawa nawierzchni dróg.
- 1.4. Podnoszenie standardów życia społeczności lokalnej.

Zadania

- Skanalizowanie całej miejscowości .
- Budowa placu zabaw i miejsce spotkań dla całej społeczności na działce przy świetlicy wiejskiej.
- Budowa chodnika (polbruk) wzdłuż drogi powiatowej przez całą wieś z jednoczesnym wydzieleniem miejsca dla rowerów .
- Remont i wyposażenie świetlicy wiejskiej „Nasze Oczko” (dach, podłogi, schody, wyłożenie placu przed budynkiem polbrukiem, urządzenie kafejki internetowej).

- Modernizacja istniejącego boiska sportowego - kort tenisowy, ścieżka zdrowia, zaplecze sanitarne, ławki, droga dojazdowa do boiska, doprowadzenie energii elektrycznej).
- Nowa nawierzchnia dróg powiatowych prowadzących do i z miejscowości .
- Utwardzenie drogi za kościołem.
- Kanalizacja deszczowa na terenie całej miejscowości.
- Utwardzenie dróg śródpolnych.
- Poprawić bezpieczeństwo na drogach (progi spowalniające, zatoki autobusowe i barierki zabezpieczające, modernizacja skrzyżowania przy remizie OSP, wyznaczenie przejść dla pieszych).

Priorytet 2 – Aktywizacja Zasobów Ludzkich i Materialnych Naszej Wsi

Cele

- 2.1. Wykorzystanie zasobów terenu, budynków oraz żyzności gleb rolniczych.
- 2.2. Stworzenie warunków do wzrostu przedsiębiorczości lokalnej.
- 2.3. Aktywizacja zasobów ludzkich społeczności wiejskiej.

Zadania

- Uzbrajanie terenu pod zabudowę mieszkaniową i produkcyjno-usługową.
- Prowadzenie działalności informacyjnej i szkoleniowej informującej o możliwościach działalności w gospodarstwach.
- Szkolenie dla rolników oraz osób bezrobotnych.
- Zawiazywanie lokalnych grup działających w regionie w celu wspólnej promocji i rynków zbytu.
- Pomoc w organizowaniu się rolników indywidualnych w grupy producenckie i marketingowe.
- Powstanie stowarzyszenia na rzecz rozwoju miejscowości Kościuszki.
- Wykorzystanie możliwości stwarza Stowarzyszenie „Szanse Bezdroży Gmin Goleniów, Osina, Przybiernów, Stepnica”.
- Gospodarstwa agroturystyczne.
- Produkcja żywności ekologicznej.

Priorytet 3 - Rozwój społeczno – edukacyjny - kulturowy

Cele

- 3.1. Wzrost integracji i aktywizacji mieszkańców wsi.
- 3.2. Podniesienie kwalifikacji i edukacji społeczeństwa.
- 3.3. Podniesienie walorów estetycznych wsi.
- 3.4. Zagospodarowanie czasu wolnego dzieci oraz młodzieży naszej społeczności.

Zadania

- Organizowanie festynów sportowo-rekreacyjnych.
- Organizacja zabaw dla dzieci z okazji dnia dziecka.
- Powstanie kawiarenki internetowej w świetlicy dla potrzeb dzieci i młodzieży.
- Organizacja zajęć pozaszkolnych na bazie świetlicy wiejskiej oraz wakacyjnych zajęć.
- Organizacja szkoleń i zebrań wiejskich.
- Kontynuacja współzawodnictwo w konkursie gminnym „Najładniejsza wieś” i „Najestetyczniejsza zagroda” w Gminie Osina.
- Poprawa stanu zdrowotności społeczeństwa.
- Lepszy dostęp do specjalistów.
- Propagowanie wspólnie ze szkołami programu promującego zdrowy tryb życia.
- Wspieranie różnorodnych form życia kulturalnego.
- Wspieranie działalności koła LZS Kościuszki.



Świetlica wiejska

VII. Zadania przewidziane do współfinansowania w ramach Programu Rozwoju Obszarów Wiejskich na lata 2008-2015 na terenie miejscowości Kościuszki

Miejsce rankingowe zadania	Cel projektu zgodny z działaniem „Odnowa i rozwój wsi” PROW 2007-2013	Nazwa projektu / zakres	Instytucja koordynująca realizację	Koszt zadania	Okres realizacji	Możliwe źródła finansowania
1.	Budowa, przebudowa, remont lub wyposażenie obiektów publicznych pełniących funkcje kulturalne, w szczególności świetlic i domów kultury	Remont i wyposażenie świetlicy wiejskiej „Nasze Oczko” w miejscowości Kościuszki Zakres: <ul style="list-style-type: none"> • wymiana pokrycia dachowego, • termomodernizacja budynku, • wymiana stolarki okiennej i drzwiowej. • instalacje: gazowa, co, wod.-kan., elektryczna i komputerowa, • wykonanie pomieszczenia sanitarnego z toaletą, • zakup wyposażenia, 	Urząd Gminy Osina	285 tys. zł	2008-2010	PROW 2007-2013; Budżet gminy;
2.	Budowa, przebudowa lub remont obiektów sportowych, ścieżek rowerowych, szlaków pieszych, placów zabaw, miejsc rekreacji, służących do użytku publicznego	Budowa placu zabaw w miejscowości Kościuszki Zakres: <ul style="list-style-type: none"> • niwelacja terenu, • ogrodzenie, • zakup urządzeń z montażem, 	Urząd Gminy Osina	67 tys. zł	2008-2010	PROW 2007-2013; Budżet gminy;

Plan Odnowy Miejscowości Kościuszki na lata 2008-2015

Miejsce rankingowe zadania	Cel projektu zgodny z działaniem „Odnowa i rozwój wsi” PROW 2007-2013	Nazwa projektu / zakres	Instytucja koordynująca realizację	Koszt zadania	Okres realizacji	Możliwe źródła finansowania
3.	Budowa, przebudowa lub remont obiektów sportowych, ścieżek rowerowych, szlaków pieszych, placów zabaw, miejsc rekreacji, służących do użytku publicznego	Modernizacja boiska sportowego w miejscowości Kościuszki Zakres: <ul style="list-style-type: none"> • budowa sceny z zadaszeniem, • montaż ławek, • doprowadzenie energii elektrycznej, • poprawa nawierzchni drogi dojazdowej do boiska. 	Urząd Gminy Osina	90 tys. zł	2011-2012	PROW 2007-2013; Budżet gminy; Marszałek Województwa Zachodniopomorskiego
4.	Kształtowanie centrum wsi jako obszaru przestrzeni publicznej, w szczególności poprzez odnowienie lub budowę placów zabaw, parkingów, chodników lub oświetlenia ulicznego	Budowa chodników w miejscowości Kościuszki. Zakres: <ul style="list-style-type: none"> • budowa nowych chodników wzdłuż drogi powiatowej 	Urząd Gminy Osina	240 tys. zł	2013-2015	PROW 2007-2013; Budżet gminy; Starosta Goleniowski
5.	„Małe projekty” – Os 4 PROW LEADER	Organizacja festynów sportowo-rekreacyjnych w latach 2009-2015 Zakres: <ul style="list-style-type: none"> • imprezy sportowo-rekreacyjne organizowane przez LZS, • imprezy okolicznościowe (dożynki, odpusty, mikołajki itp.) 	Rada Sołecka, Koło LZS Kościuszki	20 tys. zł	2009-2015	PROW 2007-2013; Budżet gminy; sponsorzy

VIII. Zadania istotne ze względu na rozwój miejscowości, przewidziane do realizacji ramach projektów gminnych – wg Strategii Rozwoju Społeczno-Gospodarczego Gminy Osina na lata 2008-2015

L.p.	Nazwa projektu	Instytucja koordynująca realizację	Partnerzy	Okres realizacji	Możliwe źródła finansowania
1.	Kompleksowa kanalizacja Gminy Osina z budowa oczyszczalni ścieków w m. Osina	Urząd Gminy Osina	Mieszkańcy, lokalni przedsiębiorcy	2009-2001	RPO WZ 2007-2013 WFOŚiGW w Szczecinie BOŚ Szczecin PROW 2007-2013; Budżet gminy
2.	Poprawa stanu technicznego istniejącej sieci wodociągowej wraz z budowa wodociągu grupowego w miejscowości Redło – kolonia Redło.	Urząd Gminy Osina	Mieszkańcy, lokalni przedsiębiorcy, administrator sieci	po 2011	RPO WZ 2007-2013, PROW 2007-2013 WFOŚiGW w Szczecinie Budżet gminy
3.	Budowa Gminnego Centrum Animacji w Osinie	Urząd Gminy Osina	Stowarzyszenia działające na terenie gminy, mieszkańcy, lokalni przedsiębiorcy	2010-2011	RPO WZ 2007-2013 Minister Kultury Budżet gminy
4.	Doposażenie gminnych placówek kulturalnych w pomoce dydaktyczne i sprzęt komputerowy z dostępem do Internetu	Urząd Gminy Osina	Stowarzyszenia działające na terenie gminy, mieszkańcy, lokalni przedsiębiorcy	2009-2001	RPO WZ 2007-2013 PROW 2007-2013 Marszałek Województwa Zachodniopomorskiego Budżet gminy
5.	Uzbrojenie w infrastrukturę techniczna terenów proinwestycyjnych	Urząd Gminy Osina	Mieszkańcy, lokalni przedsiębiorcy	po 2012	RPO WZ 2007-2013 PROW 2007-2013 Budżet gminy

Plan Odnowy Miejscowości Kościuszki na lata 2008-2015

L.p.	Nazwa projektu	Instytucja koordynująca realizację	Partnerzy	Okres realizacji	Możliwe źródła finansowania
6.	Budowa otwartych, ogólnie dostępnych boisk sportowych w gminie Osina	Urząd Gminy Osina	Mieszkańcy, lokalni przedsiębiorcy	2009-2015	RPO WZ 2007-2013 PROW 2007-2013; Budżet gminy
2.	Poprawa stanu technicznego istniejącej sieci wodociągowej wraz z budowa wodociągu grupowego w miejscowości Redło – kolonia Redło.	Urząd Gminy Osina	Mieszkańcy, lokalni przedsiębiorcy, administrator sieci	po 2011	RPO WZ 2007-2013, PROW 2007-2013 WFOŚiGW w Szczecinie Budżet gminy
3.	Budowa Gminnego Centrum Animacji w Osinie	Urząd Gminy Osina	Stowarzyszenia działające na terenie gminy, mieszkańcy, lokalni przedsiębiorcy	2010-2011	RPO WZ 2007-2013 Minister Kultury Budżet gminy
4.	Doposażenie gminnych placówek kulturalnych w pomoce dydaktyczne i sprzęt komputerowy z dostępem do Internetu	Urząd Gminy Osina	Stowarzyszenia działające na terenie gminy, mieszkańcy, lokalni przedsiębiorcy	2009-2001	RPO WZ 2007-2013 PROW 2007-2013 Marszałek Województwa Zachodniopomorskiego Budżet gminy
5.	Uzbrojenie w infrastrukturę techniczna terenów proinwestycyjnych	Urząd Gminy Osina	Mieszkańcy, lokalni przedsiębiorcy	po 2012	RPO WZ 2007-2013 PROW 2007-2013 Budżet gminy

XI. Odniesienie do dokumentów strategicznych

Plan Rozwoju Miejscowości Kościuszki na lata 2008-2015 jest spójny z Programem Rozwoju Obszarów Wiejskich 2007-2013.

Plan określa kierunki rozwoju miejscowości oraz wyznacza konkretne projekty do realizacji.

Projekty wpisują się w cele strategiczne, pośrednie i operacyjne Strategii Rozwoju Województwa Zachodniopomorskiego :

Cel strategicznego - *Poprawa konkurencyjności województwa zachodniopomorskiego*

Cel pośredni – *Aktywizacji obszarów wiejskich w kierunku ich wielofunkcyjnego rozwoju oraz wzrostu efektywności rolnictwa*

Cel operacyjny – *Poprawa warunków życia i pracy ludności wiejskiej ze szczególnym uwzględnieniem obszarów popegerowskich*

służąc realizacji jednej z misji województwa jaką jest podniesienie standardu życia i pracy na wsi.

Projekty zawarte w tym dokumencie przyczyną się do realizacji celów określonych w „Strategii Rozwoju Społeczno–Gospodarczego Gminy Osina na lata 2008-2015” tj. :

Cel strategiczny – *„Stworzyć warunki do rozwoju infrastruktury sprzyjającej rozwojowi różnych form kultury”*,

Priorytety – *„Podjąć działania w kierunku rozwoju infrastruktury rekreacyjno-sportowej”*, *„Podjąć działania w kierunku rozbudowy infrastruktury drogowej i okołodrogowej”*,

Cele niezbędne – *„Rozwój turystyki i agroturystyki związanej z walorami turystycznymi terenu”*, *„Niwelować negatywne skutki występującego bezrobocia”*.

Plan Rozwoju Miejscowości Kościuszki został przygotowany zgodnie z wytycznymi rozporządzenia Ministra Rolnictwa i Rozwoju Wsi z dnia 17 grudnia 2004 r. (*Dz. U. Nr 284, poz. 2846*) w sprawie trybu składania i wzoru wniosku o dofinansowanie realizacji projektu w ramach SPO ROL w zakresie działania **“Odnowa wsi oraz zachowanie i ochrona dziedzictwa kulturowego”**.